

Système de surveillance
des onduleurs série X



Avant de procéder à l'installation ou à la configuration des composants du système, il est recommandé de vérifier localement la compatibilité des produits.

En particulier :

- la compatibilité des onduleurs avec le réseau électrique local,
 - la compatibilité des batteries avec les onduleurs sélectionnés,
- doivent être évaluées en fonction des réglementations en vigueur, des normes techniques locales, des certificats applicables et de la documentation technique à jour.

Tous les catalogues officiels et les fiches techniques les plus récentes sont disponibles sur notre site web : www.peimar.com.

Il est précisé que les données techniques, les informations et les représentations rapportées dans ce document ont une valeur purement indicative. peimar se réserve le droit de modifier les données, les dessins et les informations contenues dans ce document à tout moment et sans préavis.

/// PEIMAR

1. Compte et Sécurité	6
1.1. Création d'un compte	6
2. Accès	7
3. Mot de passe oublié	8
4. Installation	9
4.1. Ajouter une installation	9
5. Gestion des installations	11
6. Gestion d'une installation unique	12
7. Définir le tarif	14
7.1. Définir le tarif de vente	14
7.2. Définir le tarif d'achat	17
8. Configuration du réseau	17
8.1. Wi-Fi	17
8.1.1. Conditions préalables	17
8.1.2. Étapes	18
9. LAN	22
9.1. Conditions préalables	22
9.1.1. Étapes	22
10. Introduction à la page d'accueil	25

11. Appareil	26
11.1. Opérations relatives à l'appareil	26
12. Détails de l'appareil	27
13. Intelligent (TOU)	28
13.1. Création du modèle	29
13.2. Paramétrage du TOU	30
14. Service	32
14.1. Gestion de la garantie	32
14.2. Écologie de tiers	32
14.3. Abonnement par e-mail	32
14.4. Centre d'assistance	32
14.5. Borne de recharge EV	32
15. Mode local	33
16. Dongle	34
16.1. Configuration du réseau Wi-Fi	34
16.2. Configuration du réseau 4G	36
17. Paramètres personnels	36

1. Compte et Sécurité

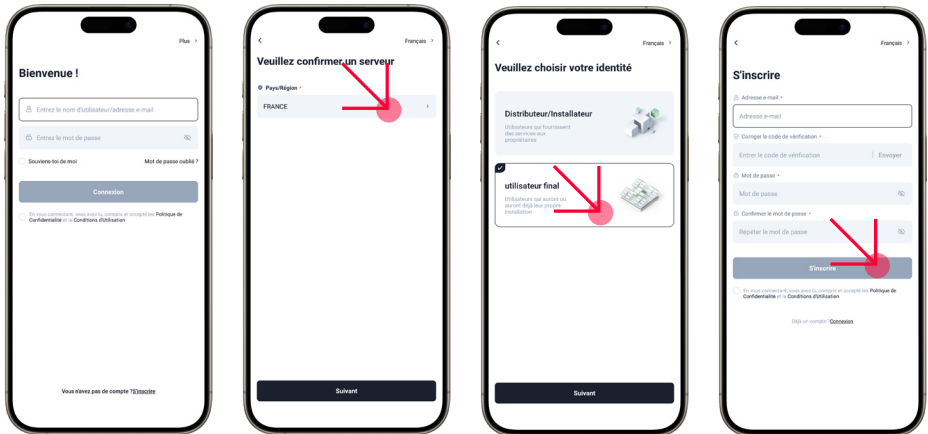
1.1. Création d'un compte



REMARQUE

Pour chaque installation, le compte de l'utilisateur final (propriétaire de l'installation) doit toujours être créé en premier. Par la suite, si nécessaire, l'installation peut également être associée au compte de l'installateur. Il n'est pas possible de procéder dans le sens inverse.

Sur la page de connexion, touchez S'inscrire pour créer un compte. Sélectionnez un pays ou une région, choisissez le rôle Utilisateur final, complétez les informations d'enregistrement, puis touchez S'inscrire.



REMARQUE

Pour procéder à la création d'un compte Installateur, il est nécessaire d'envoyer une demande par e-mail à assistance.tech.fr@peimar.com en incluant les données suivantes :

- Nom de l'entreprise
- Adresse e-mail de référence

- Nom d'utilisateur (le nom d'utilisateur doit contenir uniquement des lettres, des chiffres, « @ », « _ », « . ». Aucun autre caractère spécial ni espace n'est autorisé)
- Numéro de série de l'onduleur (SN)
- Numéro de série de surveillance imprimé sur le module Wi-Fi (SN)
- Mot de passe

Veuillez vous assurer que toutes les données sont correctes et complètes pour une configuration adéquate du compte.

2. Accès

Sélectionnez votre serveur, saisissez votre compte et votre mot de passe, cochez pour accepter la Politique de confidentialité et les Conditions d'utilisation, puis touchez Se connecter.

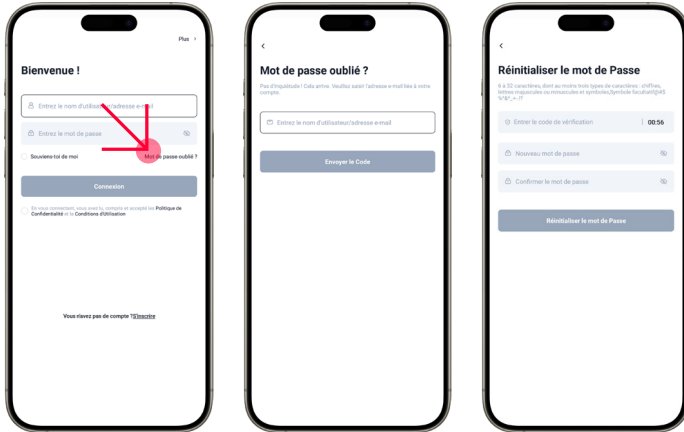


REMARQUE

Si vous saisissez un mot de passe erroné cinq fois de suite, le compte sera bloqué automatiquement pendant une demi-heure.

3. Mot de passe oublié

Si vous oubliez votre mot de passe, vous pouvez toucher « Mot de passe oublié » pour le réinitialiser. La réinitialisation du mot de passe nécessite la saisie du code de vérification envoyé à votre adresse e-mail enregistrée, afin d'authentifier votre identité.



4. Installation

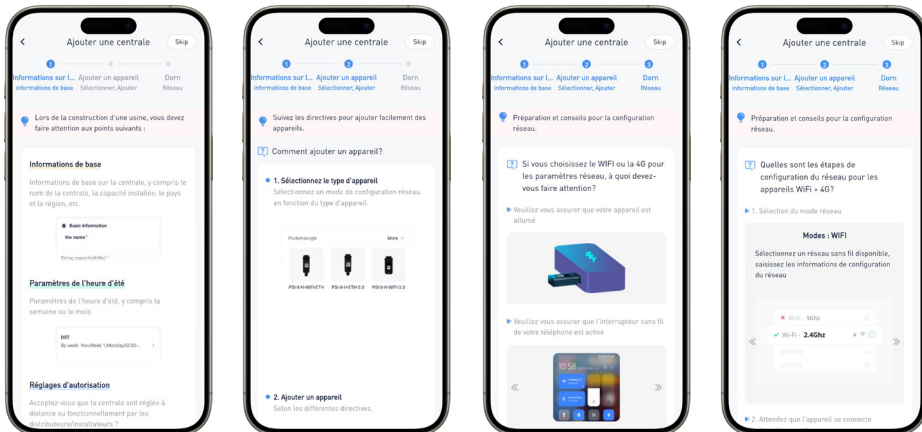
4.1. Ajouter une installation

Étape 1 : Touchez l'icône « + » au centre de la page d'accueil pour ajouter une installation (pour les utilisateurs qui ajoutent une installation pour la première fois).

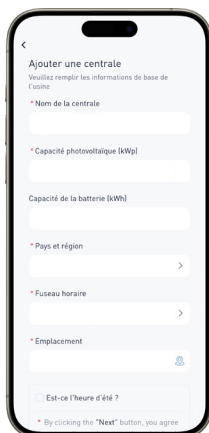
Touchez l'icône « + » en haut à droite de la page d'accueil et sélectionnez Ajouter une installation dans le menu déroulant (pour les utilisateurs ayant déjà ajouté une installation).



Étape 2 : Touchez « Ignorer » ou « Aller à Ajouter » si vous êtes déjà familiarisé avec la configuration lorsque les pages de configuration apparaissent (4 pages au total).



Étape 3 : Sélectionnez « Pendant l'utilisation de l'application » lorsque l'application Peimar X Portal demande l'autorisation d'obtenir les informations sur votre position.



Étape 4 : Remplissez les informations de base concernant l'installation, y compris le nom de l'installation, la capacité du système (plage réglable : 0-99999999), le pays/la région, le fuseau horaire et l'emplacement. Sélectionnez si vous souhaitez activer « Afficher en premier par défaut » et « Utiliser et définir l'heure d'été (DST) », puis décidez si vous souhaitez autoriser les droits de configuration et de maintenance à un installateur ou un agent. Touchez « Suivant ».

À ce stade, vous avez déjà créé une installation virtuelle. Vous pouvez la visualiser dans la liste des installations. Si vous souhaitez poursuivre avec les opérations suivantes (ajout de l'appareil et configuration du réseau), veuillez vous référer à la section Configuration du réseau.

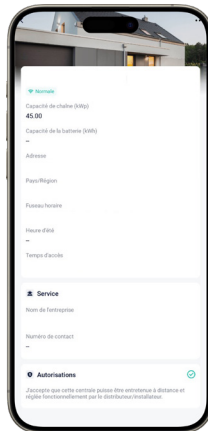
5. Gestion des installations

Un compte peut contenir plusieurs installations. Pour faciliter la gestion, vous pouvez aller dans Moi > Gestion des installations afin de visualiser la liste des installations, rechercher une installation ou en ajouter une.



6. Gestion d'une installation unique

En sélectionnant une installation dans la liste, vous pouvez en visualiser les détails, y compris les informations de base sur l'installation, les informations sur le service et les droits. De plus, vous pouvez toucher « ... » dans le coin supérieur droit de la page des détails pour effectuer les opérations suivantes sur une installation : modifier l'installation, supprimer l'installation, définir une installation par défaut et définir le tarif.



- **Modifier l'installation**

Vous pouvez modifier les informations de base de l'installation et changer les autorisations.

- **Supprimer l'installation**

Un utilisateur peut supprimer une installation qui n'a pas été associée à un appareil physique. Lors de la suppression d'une installation, il est nécessaire de saisir un code de vérification.



- **Définir une installation par défaut**

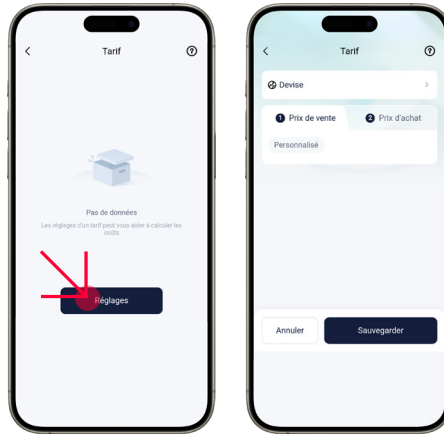
Touchez « Définir par défaut » pour définir l'installation actuelle comme installation par défaut. Après l'avoir définie comme telle, les données affichées sur la page d'accueil correspondront uniquement à celles de l'installation par défaut à chaque connexion.

- **Définir le tarif**

Vous pouvez définir le tarif pour une installation. Pour plus de détails, veuillez consulter la section « Définir le tarif ».

7. Définir le tarif

Touchez « Paramètres » pour accéder à la page des paramètres de tarif. Touchez l'icône de modification pour définir le tarif de vente/achat (vers réseau / depuis réseau).



7.1. Définir le tarif de vente

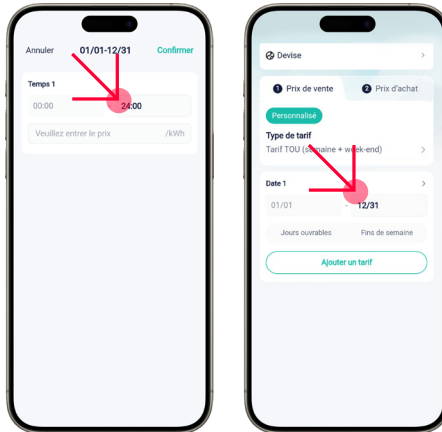
1. Sélectionnez l'unité monétaire en fonction de la situation actuelle.
2. Sélectionnez « Vers réseau » dans l'onglet.
3. Choisissez une méthode de paramétrage du tarif. Il existe deux méthodes : Personnalisé et Automatique (caché dans les régions/pays qui ne prennent pas en charge ce service).

Personnalisé

- Tarif fixe : Sélectionnez Tarif fixe, définissez le prix puis touchez Enregistrer.

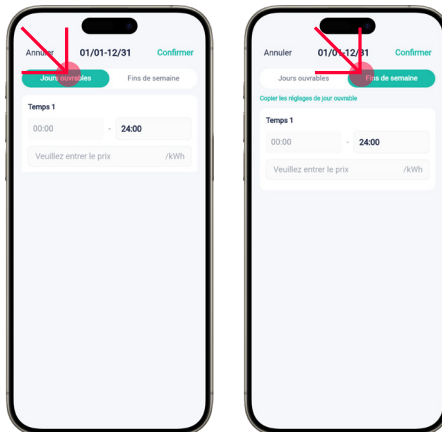


- Tarif TOU (tarif selon l'heure) :
 - Selon votre situation, touchez le champ vide de la date de fin pour diviser l'année en différentes périodes.
 - Touchez « > » ou « Ajouter un tarif » pour entrer dans une période.
 - Divisez une journée (24 heures) en différentes plages horaires.
 - Définissez un prix de l'électricité pour chaque plage horaire.
 - Après avoir complété tous les réglages, touchez Enregistrer.



- Tarif TOU (jours ouvrables + week-end) :

Similaire aux paramètres du tarif TOU, mais avec des options supplémentaires pour définir des tarifs différents pour les jours ouvrables et les week-ends dans un cycle journalier.



- Automatique :

Vous devez définir le pays/région et la commission de gestion (confirmée par le réseau local).

7.2. Définir le tarif d'achat

La méthode pour définir le tarif d'achat est similaire à celle pour définir le tarif de vente, et ne sera pas détaillée ici. Pour plus de précisions, veuillez consulter la section « Définir le tarif de vente ».

8. Configuration du réseau

Les appareils Peimar, tels que PSI-X-H-WIFI-3.0, PSI-X-DH1000, PSI-X-HPAB-S, PSI-X1-EVC et PSI-X3-EVC, peuvent tous se connecter au Peimar X Portal. Ici, le PSI-X-H-WIFI-3.0 (utilisé pour la communication d'un onduleur) sera pris comme exemple pour décrire le processus de configuration du réseau. Les étapes de configuration pour les autres appareils sont similaires à celles du Dongle Pocket et ne sont pas décrites en détail ici.

Le PSI-X-H-WIFI-3.0 peut établir la connexion réseau via Wi-Fi et LAN. Vous pouvez adopter l'une de ces options pour compléter la configuration réseau en fonction du type de produit que vous avez acheté.

Les modules de communication PSI-X peuvent établir la connexion réseau via Wi-Fi et LAN.

8.1. Wi-Fi

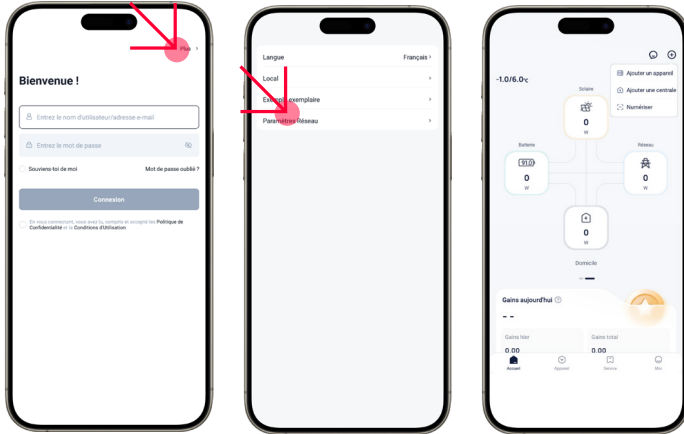
8.1.1. Conditions préalables

- Le WLAN du téléphone est activé et un réseau Wi-Fi avec un bon signal est disponible.
- Le Pocket avec fonction Wi-Fi a été installé et correctement connecté à l'appareil conformément au Manuel d'installation du PSI-X-H-WIFI, PSI-X-H-WIFI-3.0, PSI-X-H-ETH et PSI-X-H-ETH-3.0.
- L'appareil est allumé et se trouve à proximité du routeur et du téléphone.

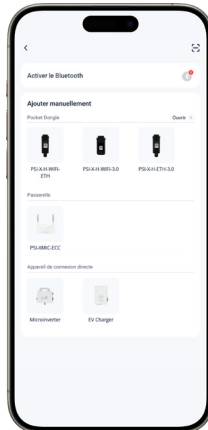
8.1.2. Étapes

Étape 1 : Sur la page de connexion, sélectionnez « Autre > Configuration Réseau ».

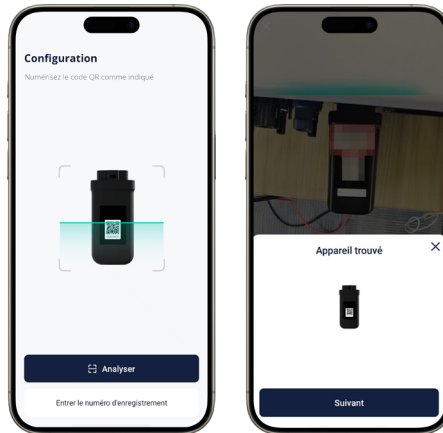
Ou touchez le bouton « Plus » dans le coin supérieur droit de la page d'accueil, puis sélectionnez « Ajouter un appareil » dans le menu déroulant.



Étape 2 : Sélectionnez le type d'appareil correct parmi les images ci-dessous, en fonction de l'appareil que vous possédez.

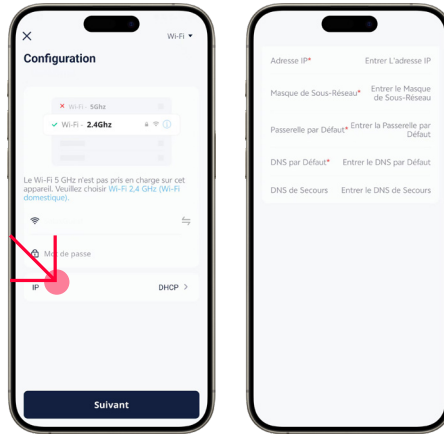


Étape 3 : Touchez « Scanner » pour scanner le code QR du Pocket ou saisissez manuellement le numéro d'enregistrement du Pocket. Après que le numéro d'enregistrement a été identifié avec succès, touchez « Suivant ».



Étape 4 : Configurer le réseau

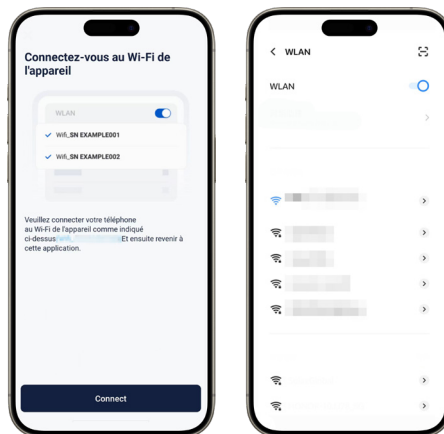
1. Sélectionnez Wi-Fi comme mode de communication uniquement pour le Pocket Wi-Fi (PSI-X-H-WIFI et PSI-X-H-WIFI-3.0).
2. Sélectionnez un réseau Wi-Fi disponible et saisissez le mot de passe.
3. Sélectionnez le type de configuration IP.
 - Si vous sélectionnez DHCP, aucune configuration supplémentaire n'est nécessaire.
 - Si vous sélectionnez IP statique, vous devez saisir manuellement les paramètres réseau, y compris l'adresse IP, le masque de sous-réseau, la passerelle et éventuellement l'adresse du serveur DNS.
4. Touchez « Suivant ».



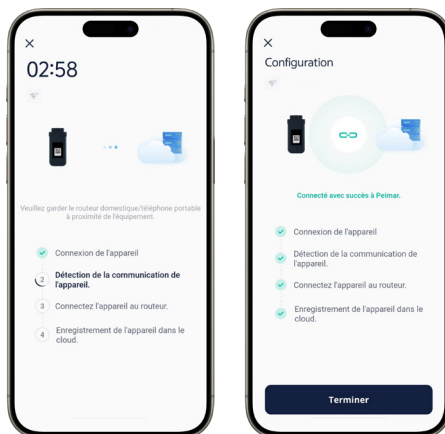
REMARQUE

Les utilisateurs dont la marque de téléphone n'est PAS VIVO, HUAWEI ou OPPO peuvent passer directement de cette étape à l'Étape 6.

Étape 5 : Touchez « Connecter » et basculez le WLAN du téléphone vers le réseau hotspot de l'appareil. Le nom du hotspot est : Wifi_device SN. Ensuite, revenez à l'application Peimar X Portal.



Étape 6 : Lorsque le système passe à la page suivante, attendez que l'appareil se connecte au site et à Peimar X Portal. Lorsque tous les éléments sont cochés, cela signifie que l'appareil s'est correctement connecté à Peimar X Portal. Touchez « Terminer ».



REMARQUE

Si l'appareil a échoué à se connecter au réseau, trouvez la solution correspondante en fonction du code d'erreur.

Étape 7 : Touchez « Vérifier » pour vous assurer que le WLAN du téléphone a bien été basculé vers le réseau Wi-Fi domestique. Après le changement, revenez sur cette application et touchez « Compris ».

Après que l'appareil est resté connecté au cloud pendant 5 minutes, vous pouvez vérifier le résultat de la connexion. En général, deux états sont possibles pour un appareil :

- Le premier indique que la configuration du réseau a réussi et que l'appareil est connecté à Peimar X Portal.
- Le second indique que l'appareil a été associé à l'installation, mais que la configuration réseau a échoué ou que les données de l'appareil n'ont pas été chargées sur le portail. Vous pouvez attendre un moment pour actualiser ou procéder à une reconfiguration du réseau. Pour la méthode de reconfiguration, veuillez vous référer de l'Étape 2 à l'Étape 7.

De plus, si vous quittez accidentellement la gestion d'un appareil ou si vous souhaitez ajouter un autre appareil au site déjà existant, vous pouvez partir de l'une des entrées suivantes :

- Entrée 1 : « + » dans le coin supérieur droit de la page d'accueil > Ajouter un appareil
- Entrée 2 : Appareil dans la barre de navigation > « + » dans le coin supérieur droit > Ajouter un appareil. Pour les autres étapes, veuillez vous référer de l'Étape 2 à l'Étape 7.

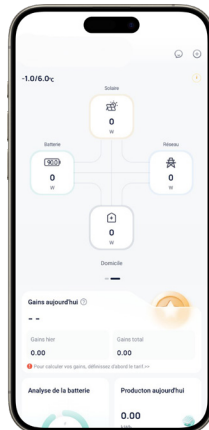
9. LAN

9.1. Conditions préalables

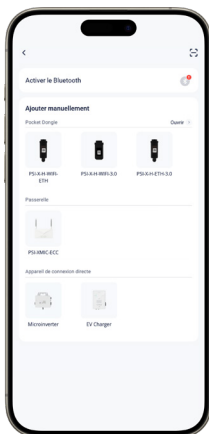
- Le WLAN du téléphone est activé et un réseau Wi-Fi avec une bonne intensité de signal est disponible.
- Le Pocket avec fonction LAN a été installé et correctement connecté à l'appareil conformément au Manuel d'installation du PSI-X-H-ETH et PSI-X-H-ETH-3.0, ou au Manuel d'installation du PSI-X-H-WIFI et PSI-X-H-WIFI-3.0 + PSI-X-H-ETH et PSI-X-H-ETH-3.0.
- L'appareil est allumé.

9.1.1. Étapes

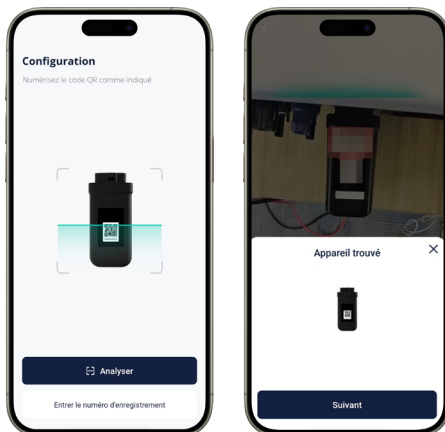
Étape 1 : Touchez l'icône « + » dans le coin supérieur droit de la page principale pour sélectionner « Ajouter un appareil » dans le menu déroulant.



Étape 2 : Sélectionnez le type d'appareil correct parmi les images ci-dessous, en fonction de l'appareil que vous possédez.



Étape 3 : Touchez « Scanner » pour scanner le code QR du Pocket ou saisissez manuellement le numéro d'enregistrement du Pocket. Après identification réussie du numéro d'enregistrement, touchez « Suivant ».



Étape 4 : Touchez « Terminer » lorsque cette page apparaît. Lorsqu'un appareil est associé à une installation, cela signifie qu'il peut se connecter à Peimar X Portal.

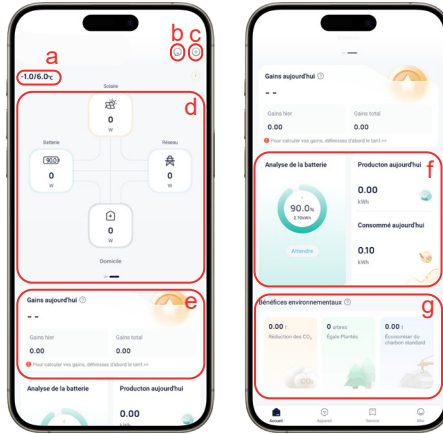


Après que l'appareil a été associé à l'installation, vous pouvez vérifier s'il est bien connecté à Peimar X Portal. Cela indique que l'appareil est connecté avec succès.

De plus, si vous quittez accidentellement l'ajout de l'appareil ou si vous souhaitez ajouter un autre appareil à une installation déjà existante, vous pouvez sélectionner « Ajouter un appareil » dans le menu déroulant en touchant « + » dans le coin supérieur droit de la page principale.

10. Introduction à la page d'accueil

La page de gauche est la page d'accueil, qui affiche la situation générale de fonctionnement d'une installation. Le tableau de droite présente la composition et la description de cette page.

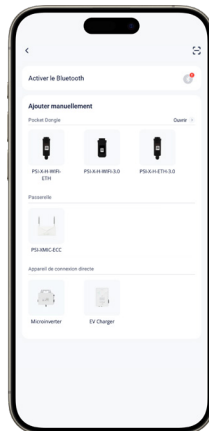


a	Temps
b	Notifications et messages
c	Entrée pour ajouter une installation et un appareil
d	Graphique du flux d'énergie (abstrait et concret) : affiche dynamiquement les tendances du flux entre la batterie, le réseau, les panneaux photovoltaïques (PV) et la charge.
e	Affiche les gains de l'installation d'aujourd'hui, d'hier et le total.
f	Affiche les données relatives à la batterie, y compris le SOC de la batterie, la quantité restante, le temps d'autonomie prévu, l'état de charge/décharge et la quantité de consommation et de production d'énergie.
g	Affiche la valeur environnementale équivalente. Les indicateurs sont la réduction des émissions de CO2, le nombre d'arbres plantés et la quantité de charbon économisée.

11. Appareil

11.1. Opérations relatives à l'appareil

Nel menu di navigazione, seleziona "Dispositivo" per accedere alla pagina dell'elenco dei dispositivi. Commutando il dispositivo nell'angolo in alto a sinistra, puoi visualizzare tutti i dispositivi sotto un impianto. Tocca un dispositivo e potrai visualizzare i dettagli del dispositivo. Per maggiori dettagli, consulta Dettagli del dispositivo.

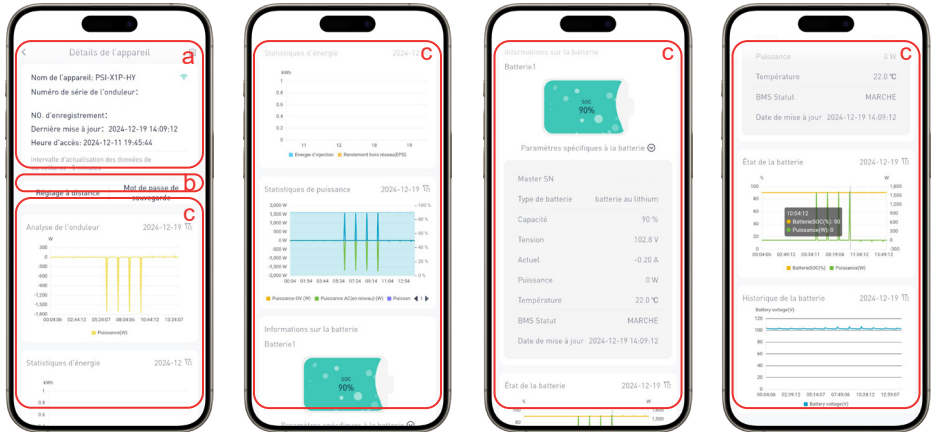


Inoltre, puoi eseguire le seguenti operazioni su un dispositivo :

- Impostazioni remote : Tocca per entrare in un dispositivo singolo e puoi configurarlo da remoto. Ti preghiamo di impostarlo sotto la guida di un installatore o agente, altrimenti potrebbe causare anomalie o guasti del dispositivo.
- Aggiungi dispositivo : Tocca "+" nell'angolo in alto a destra della pagina per aggiungere un dispositivo.
- Associa dispositivo : Tocca per entrare in un dispositivo singolo e associare un dispositivo da un impianto.

12. Détails de l'appareil

Prenons l'onduleur PSI-X3S-HY comme exemple, pour montrer la composition de la page de détails d'un appareil. Les pages des appareils varient selon le type d'appareil. La page des détails de l'appareil est soumise aux conditions réelles.



	Élément	Description
a	Informations de base sur l'appareil	Inclut le nom de l'appareil, le numéro de série (SN) de l'appareil, le numéro d'enregistrement de l'appareil, la dernière mise à jour des données et l'heure d'accès.
b	Opérations relatives à l'appareil	Paramètres à distance : Les utilisateurs peuvent allumer/éteindre l'appareil à distance, définir le mode de fonctionnement de l'appareil et le configurer à distance. Les paramètres incluent les paramètres utilisateur et les paramètres avancés. Les paramètres utilisateur comprennent date/heure, langue, mise en sourdine EPS et mode de fonctionnement. Le mot de passe initial pour ces paramètres est 0000. Les paramètres avancés doivent être configurés par un professionnel ou sous sa supervision. Le mot de passe pour les paramètres avancés peut être obtenu auprès d'un installateur ou agent. Mot de passe de secours : Si vous oubliez le mot de passe d'accès local, vous pouvez utiliser ce mot de passe. Associer : Associe l'appareil actuel à l'installation.
c	Statistiques	Inclut l'analyse statistique de l'onduleur, les statistiques de puissance, les informations sur la batterie, l'état de la batterie et les données historiques de la batterie.

13. Intelligent (TOU)

TOU (Time of Use) est un mode d'utilisation de l'électricité qui permet aux utilisateurs d'acheter ou d'utiliser de l'énergie à des prix différents selon les périodes de la journée.

Ce mode est particulièrement adapté aux systèmes de production d'énergie photovoltaïque, où l'excédent d'énergie généré par les panneaux solaires pendant la journée peut être vendu au réseau ou stocké dans les batteries. La nuit, lorsque le prix de l'électricité est bas, la batterie peut être rechargée. Le matin ou le soir, la batterie peut être déchargée, permettant ainsi de réduire la facture d'électricité. Les utilisateurs peuvent recourir à cette méthode pour améliorer leur efficacité énergétique.



13.1. Création du modèle

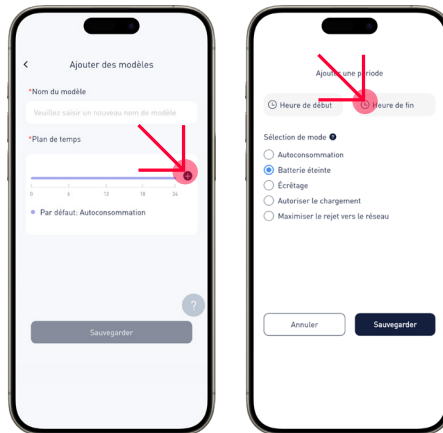
Vous pouvez créer plusieurs modèles TOU en fonction de vos besoins dans différents scénarios, afin de pouvoir les rappeler à tout moment lors de la création d'un mode TOU.

Pour créer un modèle, procédez comme suit :

Étape 1 : Saisissez le nom du modèle et cliquez sur l'icône « + » pour définir le programme.

Étape 2 : Définissez les heures de début et de fin, sélectionnez un mode et cliquez sur « Enregistrer ».

Vous pouvez définir différents modes pour différentes périodes de la journée.



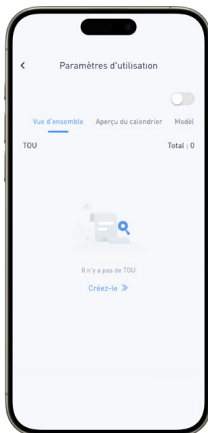
REMARQUE

Les périodes ne peuvent pas se chevaucher et il n'est pas nécessaire qu'elles soient définies de manière cohérente.

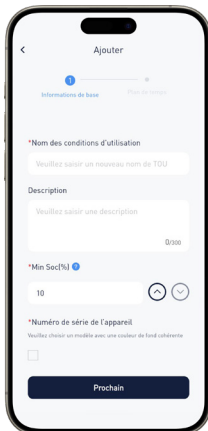
13.2. Paramétrage du TOU

Pour configurer un TOU, procédez comme suit :

Étape 1 : Touchez « Créer ».



Étape 2 : Ajoutez les informations de base. Renseignez le nom du TOU, définissez la capacité minimale de la batterie et sélectionnez le numéro de série (SN) de l'appareil.

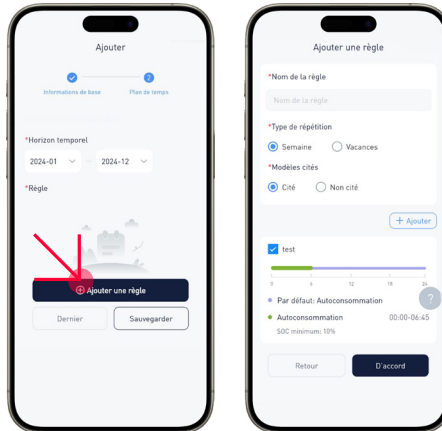




REMARQUE

S'il y a plusieurs appareils, sélectionnez les numéros de série (SN) avec la même couleur de fond, afin de vous assurer que tous les appareils physiques sont du même modèle.

Étape 3 : Définissez l'intervalle de temps, puis touchez « Ajouter une règle ».



Étape 4 : Définissez le nom de la règle, le type de cycle et si vous souhaitez hériter du modèle.

Type de cycle

- Si vous sélectionnez **Semaine**, vous devez préciser les jours de la semaine.
- Si vous sélectionnez **Jours fériés**, vous devez indiquer les jours concernés.

Héritage du modèle

- Si vous sélectionnez **Cité**, vous pouvez utiliser directement le modèle créé précédemment. Si vous n'avez pas encore de modèle, créez-en un maintenant. Pour la méthode de création d'un modèle, voir **Création du modèle**.
- Si vous sélectionnez **Non cité**, vous devez définir la règle. Pour la méthode de configuration, voir **Création du modèle**.

14. Service

14.1. Gestion de la garantie

Dans le module de gestion de la garantie, les utilisateurs peuvent consulter la liste des garanties associées au compte actuel. Cette liste affiche tous les appareils pour lesquels une garantie a été demandée. Il est également possible de filtrer et de modifier une garantie.

14.2. Écologie de tiers

Grâce au service API, les utilisateurs peuvent accéder au portail Peimar X afin d'obtenir des données en temps réel, des données historiques et des messages d'alerte des onduleurs autorisés.

14.3. Abonnement par e-mail

Grâce à la fonction d'abonnement, vous pouvez recevoir les données opérationnelles les plus récentes de l'appareil et surveiller son état à tout moment.

14.4. Centre d'assistance

Dans le Centre d'assistance, vous pouvez :

- Regarder des vidéos pédagogiques pour apprendre rapidement les bases de la configuration réseau.
- Consulter les instructions de l'application afin de maîtriser toutes ses fonctionnalités.
- Signaler des problèmes ou proposer des suggestions concernant l'utilisation de l'application.
- Visualiser les coordonnées de l'installateur ou de l'agent afin de recevoir une assistance rapide.

14.5. Borne de recharge EV

En touchant Borne de recharge EV, vous accédez à la page de gestion des cartes de recharge EV, où vous pouvez :

- Visualiser toutes les cartes de recharge EV associées à l'installation sélectionnée.
- Ajouter une carte de recharge EV.
- Supprimer une carte de recharge EV.

Affichage des cartes de recharge EV

Sélectionnez une installation et la zone rouge affichera toutes les cartes de recharge EV associées à cette installation.

Ajouter une carte de recharge EV

1. Sélectionnez l'installation à laquelle vous souhaitez ajouter la carte (assurez-vous que la borne de recharge EV est déjà associée à l'installation et correctement connectée au cloud).
2. Touchez Ajouter et choisissez une méthode pour ajouter la carte :
 - Scanner le code-barres : utilisez le code-barres figurant sur la carte de la borne de recharge EV.
 - Saisir le numéro de la carte : le numéro de la carte de la borne de recharge EV.
 - Associer via la borne EV : approchez la carte de la zone de lecture de la borne EV. Lorsque vous entendez le son « deeeee-- », cela signifie que la carte a été lue avec succès.

Supprimer une carte de recharge EV

Sélectionnez la carte de recharge EV à supprimer parmi toutes les cartes des bornes EV liées à l'installation. Maintenez la carte enfoncée, puis l'option Supprimer apparaîtra. Touchez Supprimer pour finaliser l'opération.

15. Mode local

En mode local, les utilisateurs peuvent consulter les données locales de l'appareil et les messages d'alerte, ainsi que modifier les méthodes de communication sans connexion réseau.

Il existe deux façons d'accéder au mode local :

- Sur la page de connexion, sélectionnez Autres > Mode local.
- Sur la page d'accueil, sélectionnez Services > Applications > Accès local.

Connexion

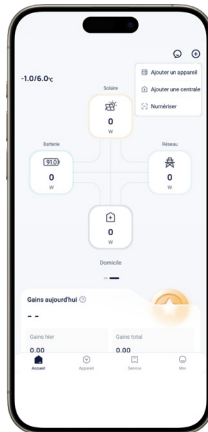
1. Touchez l'icône pour scanner le code QR du Pocket ou saisissez manuellement le numéro d'enregistrement du Pocket. Une fois le numéro d'enregistrement identifié avec succès, entrez le mot de passe local (facultatif, si l'utilisateur final a défini un mot de passe local), puis touchez Connexion.
2. Touchez Connecter lorsque la fenêtre suivante apparaît.

16. Dongle

Lors de l'utilisation d'un Dongle PSI-X-H-WIFI ou PSI-X-H-WIFI-3.0 comme dispositif de communication, il est possible de basculer entre le Wi-Fi et la 4G en configurant le réseau correspondant en mode local.

16.1. Configuration du réseau Wi-Fi

Étape 1 : Sélectionnez Dongle dans la barre inférieure pour accéder à la page du Dongle. Sur la page du Dongle, touchez l'icône en haut à droite pour accéder à la page de configuration du réseau.

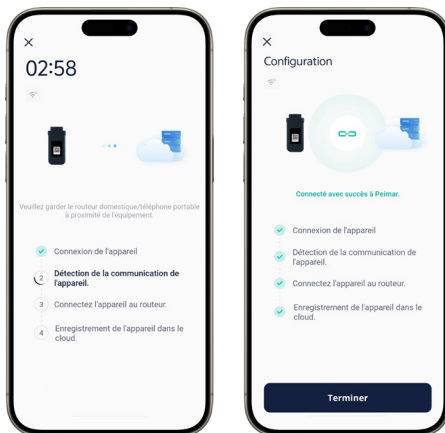


Étape 2 : Sur la page de configuration du réseau, configurez les éléments suivants :

1. Sélectionnez Wi-Fi comme mode de communication.
2. Touchez le bouton Trouver AP pour sélectionner un réseau disponible dans la liste des points d'accès.
3. Saisissez le mot de passe du réseau.
4. Choisissez si vous souhaitez désactiver le DHCP. Si le DHCP est désactivé, il sera nécessaire de fournir des informations détaillées sur le réseau.
5. Touchez Suivant.



Étape 3 : Attendez quelques minutes jusqu'à ce que tous les voyants (indiqués dans la zone rouge) soient allumés, ce qui signifie que la configuration Wi-Fi du dispositif a été réalisée avec succès. Touchez OK.



16.2. Configuration du réseau 4G

Étape 1 : Sélectionnez Dongle dans la barre inférieure pour accéder à la page du Dongle. Sur la page du Dongle, touchez l'icône en haut à droite pour accéder à la page de configuration du réseau.

Étape 2 : Sur la page de configuration du réseau, configurez les éléments suivants :

1. Sélectionnez 4G comme méthode de communication.
2. Sélectionnez Configuration manuelle comme mode de configuration.
3. Saisissez l'APN.
4. Saisissez la configuration du réseau.
5. Touchez Enregistrer.

Étape 3 : Attendez quelques minutes jusqu'à ce que tous les voyants (indiqués dans la zone rouge) soient allumés, ce qui signifie que la configuration 4G a été réalisée avec succès. Touchez OK.



REMARQUE

N'abandonnez aucune page pendant la configuration du réseau. Sinon, la configuration sera interrompue et échouera.

17. Paramètres personnels

En sélectionnant Moi dans la barre de navigation, vous accédez à la page des informations personnelles. Ici, vous pouvez modifier vos informations personnelles, gérer une installation, consulter les messages et notifications et effectuer les réglages personnels.

- **Informations de base :** Touchez l'onglet Informations de base pour modifier le nom d'utilisateur, l'adresse e-mail, le pays/la région, le numéro de téléphone et le mot de passe. Vous pouvez également supprimer le compte actuel (attention, cette opération est irréversible).
- **Gestion des installations :** Vous pouvez consulter la liste des installations, ajouter, supprimer ou modifier une installation, définir une installation par défaut et paramétrer les tarifs.
- **Centre de messages :** Vous pouvez consulter tous les messages et notifications.
- **Paramètres :** Définissez la langue, l'unité de mesure de la température et les jours fériés selon vos préférences.

/// PEIMAR



info@peimar.com | www.peimar.com