

Sistema di monitoraggio inverter serie X



Si precisa che i dati tecnici, le informazioni e le raffigurazioni riportate nel presente documento mantengono un valore puramente indicativo. Peimar si riserva in qualsiasi momento e senza preavviso di modificare i dati, i disegni e le informazioni riportate nel presente documento.

/// PEIMAR

1. Account e Sicurezza	6
1.1. Creazione di un Account	6
2. Accesso	7
3. Password dimenticata	8
4. Impianto	9
4.1. Aggiungere un impianto	9
5. Gestione degli impianti	11
6. Gestione di un singolo impianto	12
7. Impostare la Tariffa	14
7.1. Impostare la Tariffa di Vendita	15
7.2. Impostare la Tariffa di Acquisto	17
8. Configurazione della rete	17
8.1. Wi-Fi	17
8.1.1. Prerequisiti.....	17
8.1.2. Passaggi	18
9. LAN.....	22
9.1. Prerequisiti	22
9.1.1. Passaggi	22
10. Introduzione alla Homepage	25

11. Dispositivo	26
11.1. Operazioni relative al dispositivo.....	26
12. Dettagli del dispositivo	27
13. Intelligente (TOU)	28
13.1. Creazione del Modello	28
13.2. Impostazione TOU	30
14. Servizio	32
14.1. Gestione della Garanzia	32
14.2. Ecologia di Terze Parti	32
14.3. Abbonamento Email	32
14.4. Centro Assistenza	32
14.5. Caricatore EV	32
15. Modalità locale	33
16. Dongle	34
16.1. Configurazione della rete Wi-Fi	34
16.2. Configurazione della rete 4G	36
17. Impostazioni personali	36

1. Account e Sicurezza

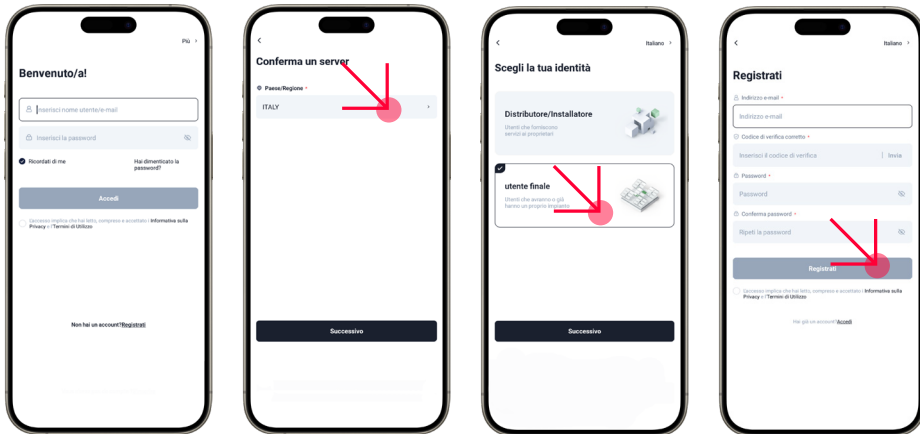
1.1. Creazione di un Account



NOTA BENE

Per ciascun impianto deve sempre essere creato l'account dell'utente finale (proprietario dell'impianto). Successivamente, qualora necessario, l'impianto può essere associato anche all'account dell'installatore. Non è possibile procedere in senso inverso.

Nella pagina di accesso, tocca Registrati per creare un account. Seleziona un paese o una regione, scegli il ruolo di Utente Finale, completa le informazioni di registrazione e infine tocca Registrati.



NOTA BENE

Per procedere con la creazione dell'account Installatore, è necessario inviare una richiesta via email all'indirizzo assistenza@peimar.com includendo i seguenti dati:

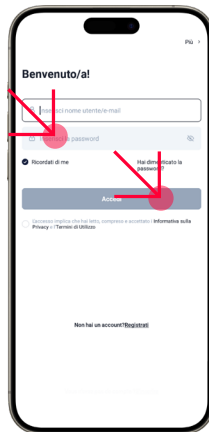
- Nome azienda
- Indirizzo email di riferimento

- Nome utente (Il nome utente deve contenere solo lettere, numeri, "@", "_", ".": Non sono consentiti altri caratteri speciali né spazi)
- Numero di serie dell'inverter (SN)
- Numero di serie di monitoraggio stampato sul modulo Wi-Fi (SN)
- Password

Assicurarsi che tutti i dati siano corretti e completi per un'adeguata configurazione dell'account.

2. Accesso

Seleziona il tuo server, inserisci il tuo account e la password, spunta per accettare l'Informativa sulla privacy e i Termini di utilizzo, e infine tocca Accedi.

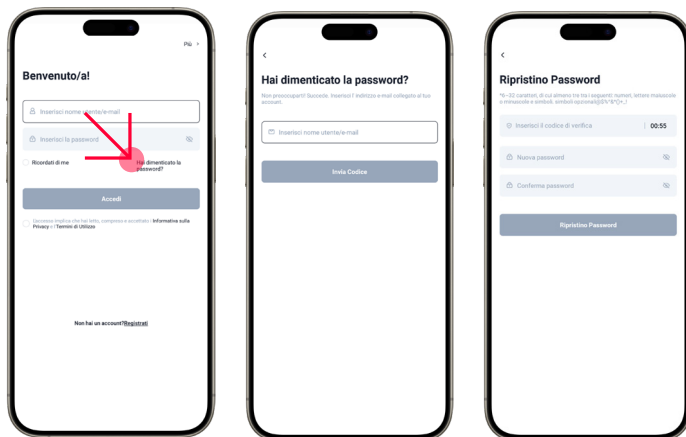


NOTA BENE

Se inserisci consecutivamente la password errata per cinque volte, l'account verrà bloccato forzatamente per mezz'ora.

3. Password dimenticata

Se dimentichi la password, puoi toccare "Password dimenticata" per reimpostarla. La reimpostazione della password richiede l'inserimento del codice di verifica inviato alla tua email registrata, per autenticare la tua identità.



4. Impianto

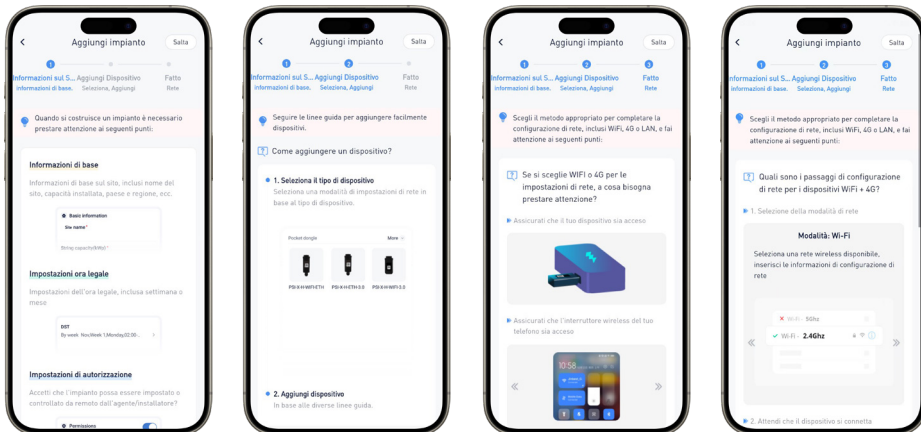
4.1. Aggiungere un impianto

Passaggio 1: Tocca l'icona “+” al centro della homepage per aggiungere un impianto (per gli utenti che aggiungono una pianta per la prima volta).

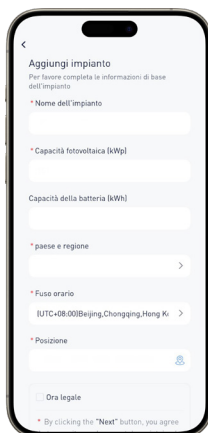
Tocca l'icona “+” nell'angolo in alto a destra della homepage e seleziona Aggiungi impianto dal menu a discesa (per gli utenti che hanno già aggiunto una pianta).



Passaggio 2: Tocca "Salta" o "Vai ad Aggiungi" se hai già familiarizzato con la configurazione quando compaiono le pagine di configurazione (4 pagine in totale).



Passaggio 3: Seleziona "Durante l'uso dell'app" quando l'app Peimar X portal richiede l'autorizzazione per ottenere le informazioni sulla tua posizione.

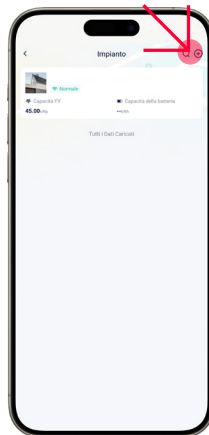


Passaggio 4: Compila le informazioni di base sull'impianto, inclusi nome dell'impianto, capacità del sistema (intervallo impostabile: 0-99999999), paese/regione, fuso orario e posizione. Seleziona se abilitare "Mostra per primo per impostazione predefinita" e "Usa e imposta l'ora legale (DST)", quindi decidi se autorizzare i diritti di impostazione e manutenzione a un installatore o agente. Tocca "Avanti".

A questo punto, hai già creato un impianto virtuale. Nell'elenco degli impianti, puoi visualizzarlo. Se desideri continuare con le operazioni successive (aggiunta del dispositivo e configurazione della rete), fai riferimento alla sezione Configurazione della rete.

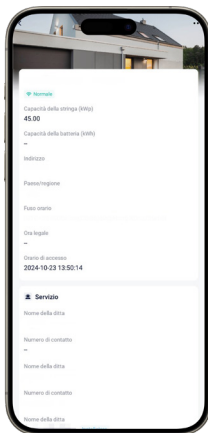
5. Gestione degli impianti

Un account può contenere più impianti. Per comodità nella gestione, puoi andare su lo > Gestione degli impianti per visualizzare l'elenco degli impianti, cercare un impianto o aggiungerne uno.



6. Gestione di un singolo impianto

Selezionando un impianto dall'elenco, puoi visualizzarne i dettagli, incluse informazioni di base sull'impianto, informazioni sul servizio e diritti. Inoltre, puoi toccare "..." nell'angolo in alto a destra della pagina dei dettagli per eseguire queste operazioni su un impianto: modificare l'impianto, eliminare l'impianto, impostare un impianto predefinito e impostare la tariffa.

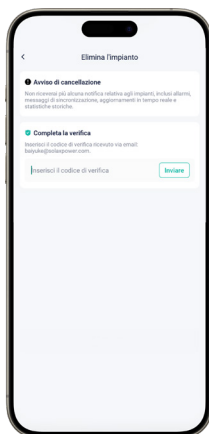


- **Modifica impianto**

Puoi modificare le informazioni di base dell'impianto e modificare i permessi.

- **Elimina impianto**

Un utente può eliminare un impianto che non è stato associato a un dispositivo fisico. Quando si elimina un impianto, è necessario inserire un codice di verifica.



- **Imposta impianto predefinito**

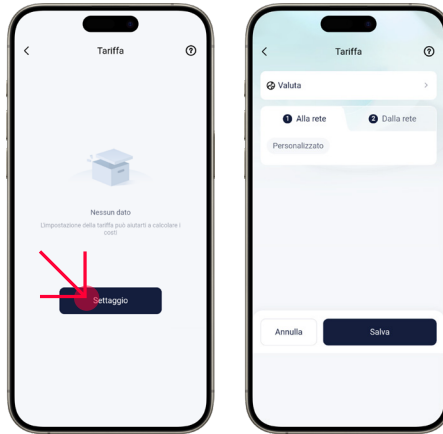
Tocca "Imposta predefinito" per impostare l'impianto attuale come impianto predefinito. Dopo averlo impostato come impianto predefinito, i dati visualizzati nella homepage saranno solo i dati dell'impianto predefinito ad ogni accesso.

- **Imposta tariffa**

Puoi impostare la tariffa per un impianto. Per i dettagli, consulta la sezione "Impostare la tariffa".

7. Impostare la Tariffa

Tocca "Impostazioni" per accedere alla pagina delle impostazioni della tariffa. Tocca l'icona di modifica, per impostare la tariffa di vendita/acquisto (Da rete/A rete).

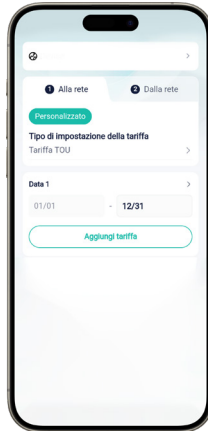


7.1. Impostare la Tariffa di Vendita

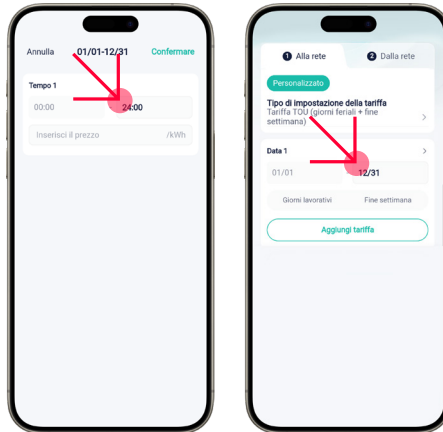
1. Seleziona l'unità di valuta in base alla situazione attuale
2. Seleziona "A rete" dalla scheda.
3. Scegli un metodo di impostazione della tariffa. Ci sono due metodi: Personalizzato e Automatico (nascosto nelle regioni/paesi che non supportano il servizio).

Personalizzato

- Tariffa fissa: Seleziona Tariffa fissa, imposta il prezzo e poi tocca Salva.

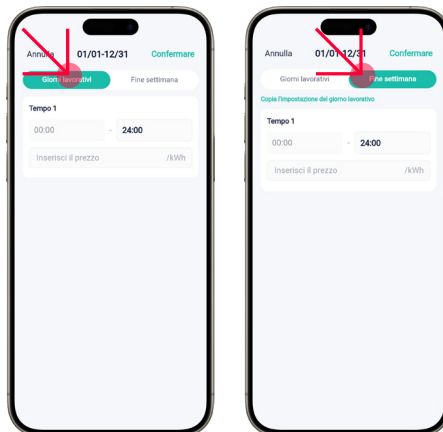


- Tariffa TOU (Tariffa in base all'orario):
 - In base alla tua situazione, tocca il campo vuoto della data di fine per dividere l'anno in diversi periodi.
 - Tocca ">" o "Aggiungi tariffa" per entrare in un periodo.
 - Dividi una giornata (24 ore) in diverse fasce orarie.
 - Imposta un prezzo dell'elettricità per ogni fascia oraria.
 - Dopo aver completato tutte le impostazioni, tocca Salva.



- Tariffa TOU (feriali + weekend):

Simile alle impostazioni della tariffa TOU, ma offre ulteriori opzioni per impostare tariffe diverse per i feriali e i weekend all'interno di un ciclo giornaliero.



- Automatico:

Devi impostare il paese/regione e la commissione di gestione (confermata dalla rete locale).

7.2. Impostare la Tariffa di Acquisto

Il metodo per impostare la tariffa di acquisto è simile a quello per impostare la tariffa di vendita, che non viene descritto qui. Per i dettagli, consulta la sezione "Impostare la Tariffa di Vendita".

8. Configurazione della rete

I dispositivi Peimar, come PSI-X-H-WIFI-3.0, PSI-X-DH1000, PSI-X-HPAB-S, PSI-X1-EVC e PSI-X3-EVC possono tutti connettersi a Peimar X portal. Qui si prenderà come esempio il PSI-X-H-WIFI-3.0 (utilizzato per la comunicazione di un inverter) per descrivere il processo di configurazione della rete. I passaggi di configurazione per gli altri dispositivi sono simili a quelli per il Dongle Pocket, e non sono descritti in dettaglio qui.

Il PSI-X-H-WIFI-3.0 può ottenere la connessione di rete tramite Wi-Fi e LAN. Puoi adottare una di queste opzioni per completare la configurazione della rete in base al tipo di prodotto che hai acquistato.

I moduli di comunicazione PSI-X possono ottenere la connessione di rete tramite Wi-Fi e LAN.

8.1. Wi-Fi

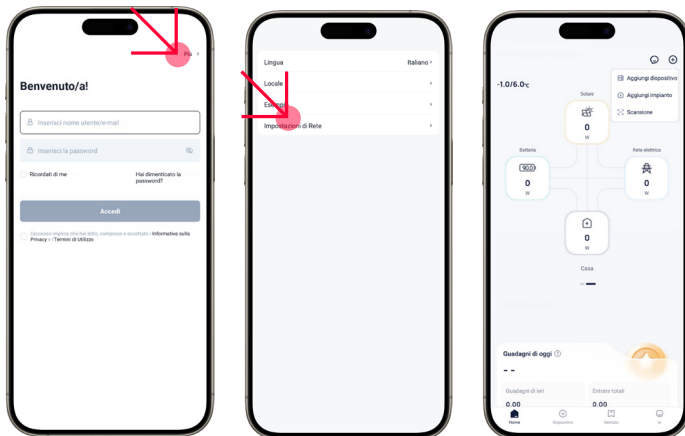
8.1.1. Prerequisiti

- Il WLAN del telefono è acceso e c'è una rete Wi-Fi disponibile con un buon segnale.
- È stato installato il Pocket con funzione Wi-Fi e correttamente collegato al dispositivo seguendo il Manuale di Installazione del PSI-X-H-WIFI e PSI-X-H-WIFI-3.0 e PSI-X-H-ETH e PSI-X-H-ETH-3.0.
- Il dispositivo è acceso e si trova vicino al router e al telefono.

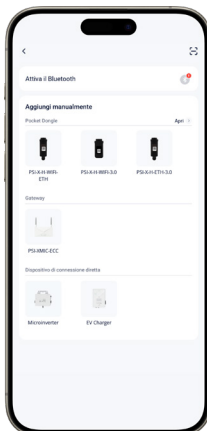
8.1.2. Passaggi

Passaggio 1: Nella pagina di login, seleziona “Altro > Configurazione Rete”.

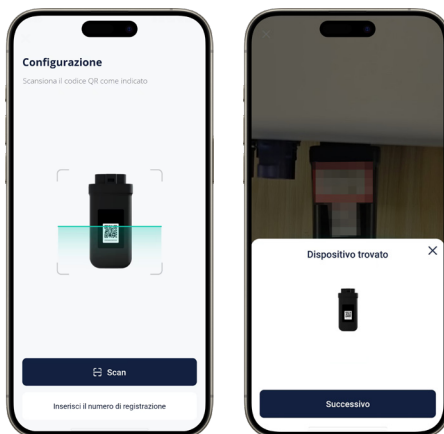
Oppure tocca la scritta “Più” nell'angolo in alto a destra della homepage, per selezionare “Aggiungi Dispositivo” dal menu a discesa.



Passaggio 2: Seleziona il tipo di dispositivo corretto dalle immagini qui sotto in base al dispositivo che possiedi.

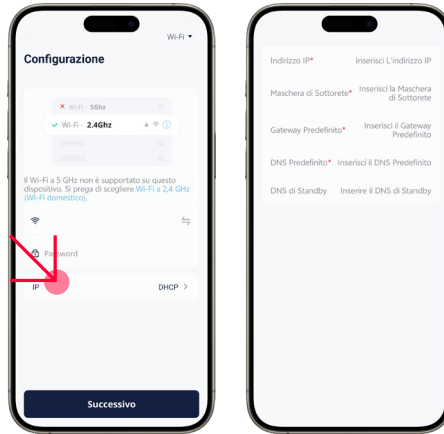


Passaggio 3: Tocca "Scansiona" per scansionare il codice QR del Pocket oppure inserisci manualmente il numero di registrazione del Pocket. Dopo che il numero di registrazione è stato identificato con successo, tocca "Avanti".



Passaggio 4: Configura la rete.

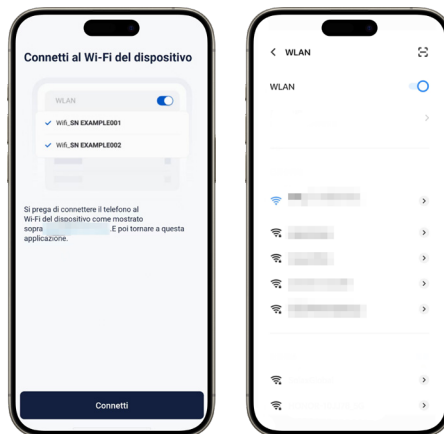
1. Seleziona Wi-Fi come modalità di comunicazione solo per Solo per Pocket Wi-Fi (PSI-X-H-WIFI e PSI-X-H-WIFI-3.0).
2. Seleziona una rete Wi-Fi disponibile e inserisci la password.
3. Seleziona il tipo di configurazione IP.
 - Se selezioni DHCP, non è necessaria alcuna configurazione aggiuntiva.
 - Se selezioni IP statico, devi inserire manualmente i parametri di rete, inclusi l'indirizzo IP, la subnet mask, il gateway e l'eventuale indirizzo del server DNS.
4. Tocca "Avanti".



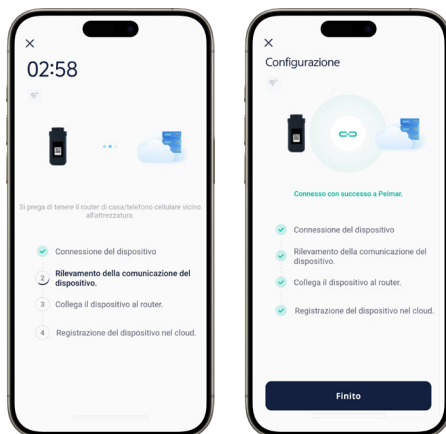
NOTA BENE

Gli utenti il cui marchio di telefono NON è VIVO, HUAWEI o OPPO possono saltare direttamente da questo passaggio al Passaggio 6.

Passaggio 5: Tocca "Connetti" e passa il WLAN del telefono alla rete hotspot del dispositivo. Il nome dell'hotspot è: Wifi_device SN. Dopo di che, torna all'app Peimar X portal.



Passaggio 6: Quando il sistema entra nella pagina successiva, aspetta che il dispositivo si connetta al sito e a Peimar X portal. Quando tutti gli elementi sono spuntati, significa che il dispositivo si è connesso correttamente a Peimar X portal. Tocca "Fine".



NOTA BENE

Se il dispositivo ha fallito nella rete, trova la soluzione corrispondente in base al codice di errore

Passaggio 7: Tocca "Verifica" per assicurarti che la WLAN del telefono sia stata commutata sulla rete Wi-Fi della famiglia. Dopo il cambio, torna a questa app e tocca "Capito".

Dopo che il dispositivo è stato connesso al cloud per 5 minuti, puoi verificare il risultato della connessione. Generalmente, ci sono due stati per un dispositivo:

- Il primo indica che la configurazione della rete è riuscita e il dispositivo è connesso a Peimar X portal.
- Il secondo indica che il dispositivo è stato associato all'impianto, ma la configurazione della rete non è riuscita o i dati del dispositivo non sono stati caricati nel portale. Puoi aspettare un po' per aggiornare o procedere a riconfigurare la rete. Per il metodo di riconfigurazione della rete, fai riferimento al Passaggio 2 al Passaggio 7.

Inoltre, se esci dalla gestione di un dispositivo accidentalmente o desideri aggiungere un altro dispositivo al sito già esistente, puoi partire da uno dei seguenti ingressi:

- Ingresso 1: “+” nell'angolo in alto a destra della homepage > Aggiungi dispositivo
- Ingresso 2: Dispositivo nella barra di navigazione > “+” nell'angolo in alto a destra > Aggiungi dispositivo Per gli altri passaggi, fai riferimento dal Passaggio 2 al Passaggio 7.

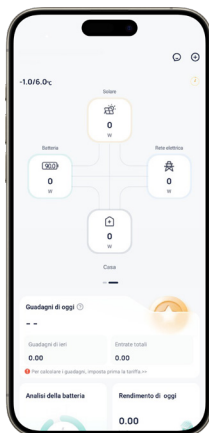
9. LAN

9.1. Prerequisiti

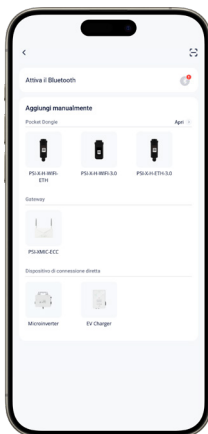
- La WLAN del telefono è stata attivata e c'è una rete Wi-Fi disponibile con una buona intensità del segnale.
- È stato installato il Pocket con la funzione LAN e collegato correttamente al dispositivo secondo il Manuale di Installazione del PSI-X-H-ETH e PSI-X-H-ETH-3.0. o il Manuale di Installazione del PSI-X-H-WIFI e PSI-X-H-WIFI-3.0 + PSI-X-H-ETH e PSI-X-H-ETH-3.0.
- Il dispositivo è stato acceso.

9.1.1. Passaggi

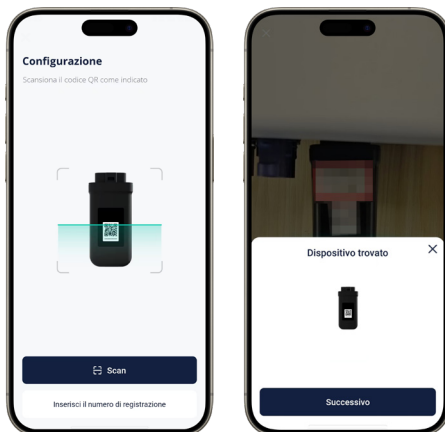
Passaggio 1: Tocca l'icona “+” nell'angolo in alto a destra della pagina principale, per selezionare “Aggiungi dispositivo” dal menu a discesa.



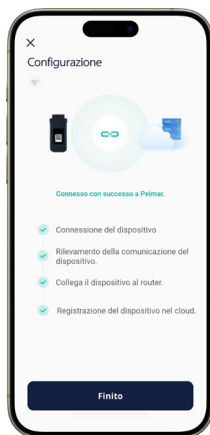
Passaggio 2: Seleziona il tipo di dispositivo corretto dalle immagini sottostanti in base al dispositivo che possiedi.



Passaggio 3: Tocca "Scansiona" per scansionare il codice QR del Pocket o inserisci manualmente il numero di registrazione del Pocket. Dopo che il numero di registrazione è stato identificato con successo, tocca "Avanti".



Passaggio 4: Tocca "Fine" quando appare questa pagina. Quando un dispositivo è associato a un impianto, significa che il dispositivo può connettersi a Peimar X portal.

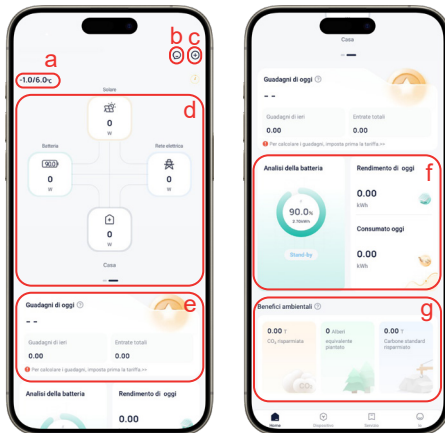


Dopo che il dispositivo è stato associato all'impianto, puoi verificare se il dispositivo è stato connesso a Peimar X portal. Indica che il dispositivo è connesso con successo a Peimar X portal.

Inoltre, se esci accidentalmente dall'aggiunta del dispositivo o se desideri aggiungere un altro dispositivo all'impianto già esistente, puoi selezionare "Aggiungi dispositivo" dal menu a discesa toccando "+" nell'angolo in alto a destra della pagina principale.

10. Introduzione alla Homepage

La pagina a sinistra è la homepage, che mostra la situazione generale di funzionamento di un impianto. La tabella a destra introduce la composizione e la descrizione di questa pagina.

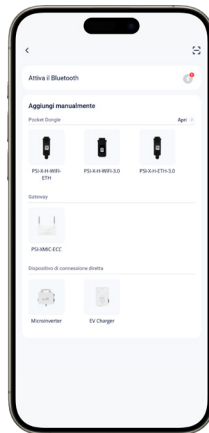


a	Tempo
b	Notifiche e messaggi
c	Ingresso per aggiungere un impianto e un dispositivo
d	Grafico del flusso energetico (astratto e concreto): Mostra dinamicamente le tendenze del flusso tra batteria, rete, pannelli fotovoltaici (PV) e carico.
e	Mostra i guadagni dell'impianto di oggi, di ieri e in totale.
f	Mostra i dati relativi alla batteria, inclusi SOC della batteria, quantità di batteria rimanente, tempo previsto di durata della batteria, stato di carica/scarica e quantità di consumo e generazione di energia.
g	Mostra il valore ambientale equivalente. Gli indicatori sono la riduzione delle emissioni di CO ₂ , il numero di alberi piantati e la quantità di riduzione del carbone.

11. Dispositivo

11.1. Operazioni relative al dispositivo

Nel menu di navigazione, seleziona "Dispositivo" per accedere alla pagina dell'elenco dei dispositivi. Commutando il dispositivo nell'angolo in alto a sinistra, puoi visualizzare tutti i dispositivi sotto un impianto. Tocca un dispositivo e potrai visualizzare i dettagli del dispositivo. Per maggiori dettagli, consulta Dettagli del dispositivo.

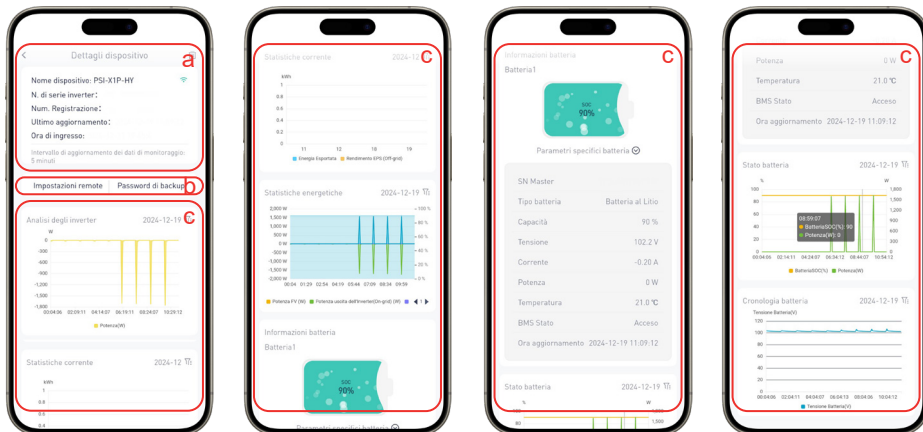


Inoltre, puoi eseguire le seguenti operazioni su un dispositivo:

- **Impostazioni remote:** Tocca per entrare in un dispositivo singolo e puoi configurarlo da remoto. Ti preghiamo di impostarlo sotto la guida di un installatore o agente, altrimenti potrebbe causare anomalie o guasti del dispositivo.
- **Aggiungi dispositivo:** Tocca "+" nell'angolo in alto a destra della pagina per aggiungere un dispositivo.
- **Associa dispositivo:** Tocca per entrare in un dispositivo singolo e associare un dispositivo da un impianto.

12. Dettagli del dispositivo

Prendiamo l'inverter PSI-X3S-HY come esempio, per mostrare la composizione della pagina dei dettagli di un dispositivo. Le pagine dei dispositivi variano in base al tipo di dispositivo. La pagina dei dettagli del dispositivo è soggetta alle situazioni reali.



	Voce	Descrizione
a	Informazioni di base sul dispositivo	Include il nome del dispositivo, il numero di serie (SN) del dispositivo, il numero di registrazione del dispositivo, l'ultimo aggiornamento dei dati e l'orario di accesso.
b	Operazioni relative al dispositivo	Impostazioni remote: Gli utenti possono accendere/spengere il dispositivo da remoto, impostare la modalità di funzionamento del dispositivo e configurarlo da remoto. Le impostazioni includono le impostazioni utente e le impostazioni avanzate. Le impostazioni utente comprendono data/ora, lingua, silenziamento EPS e modalità di funzionamento. La password iniziale per queste impostazioni è 0000. Le impostazioni avanzate devono essere configurate da un professionista o sotto la sua guida. La password per le impostazioni avanzate può essere ottenuta da un installatore o agente. Password di backup: Se dimentichi la password di accesso locale, puoi utilizzare questa password. Associa: Associa il dispositivo attuale all'impianto.
c	Statistiche	Include l'analisi statistica dell'inverter, le statistiche di potenza, le informazioni sulla batteria, lo stato della batteria e i dati storici della batteria.

13. Intelligente (TOU)

TOU (Time of Use) è una modalità di utilizzo dell'elettricità che consente agli utenti di acquistare o utilizzare energia a prezzi diversi in base ai diversi periodi di tempo.

Questa modalità è particolarmente adatta ai sistemi di generazione di energia fotovoltaica, in cui l'energia in eccesso generata dai pannelli fotovoltaici durante il giorno può essere venduta alla rete o immagazzinata nelle batterie. Di notte, quando il prezzo dell'elettricità è basso, la batteria può essere ricaricata. Al mattino o alla sera, la batteria può essere scaricata, risparmiando così sulla bolletta elettrica. Gli utenti possono utilizzare questo metodo per migliorare l'efficienza energetica.



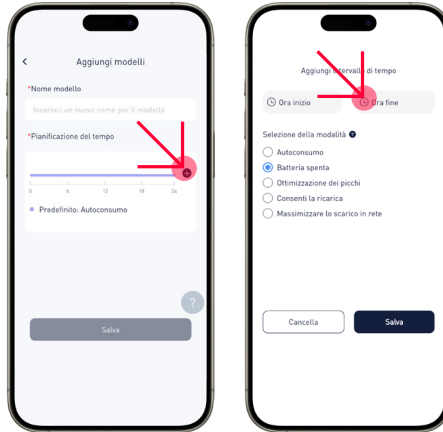
13.1. Creazione del Modello

Puoi creare più modelli TOU in base alle tue esigenze in diversi scenari, in modo da poterli richiamare in qualsiasi momento quando crei una modalità TOU.

Per creare un modello, procedi come segue:

Passaggio 1: Inserisci il nome del modello e clicca sull'icona "+" per impostare il programma.

Passaggio 2: Imposta gli orari di inizio e fine, seleziona una modalità e clicca su "Salva". Puoi impostare modalità diverse per diversi periodi della giornata.



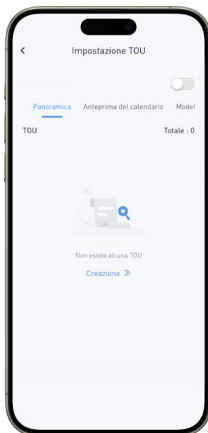
NOTA BENE

I periodi non possono sovrapporsi e non è necessario che siano impostati in modo coerente.

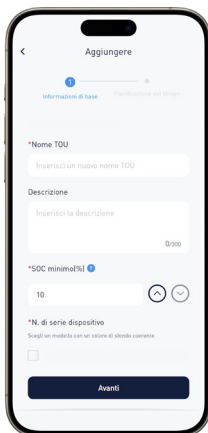
13.2. Impostazione TOU

Per impostare un TOU, procedi come segue:

Passaggio 1: Tocca "Crea".



Passaggio 2: Aggiungi le informazioni di base. Compila il nome del TOU, imposta la capacità minima della batteria e seleziona il numero di serie (SN) del dispositivo.

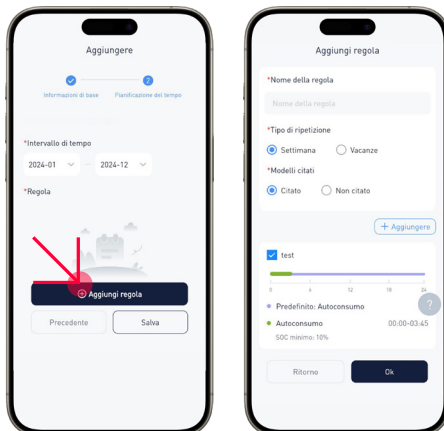




NOTA BENE

Se ci sono più dispositivi, seleziona i numeri di serie (SN) con lo stesso colore di sfondo, per assicurarti che tutti i dispositivi fisici siano dello stesso modello.

Passaggio 3: Imposta l'intervallo di tempo, quindi tocca "Aggiungi regola".



Passaggio 4: Imposta il nome della regola, il tipo di circolazione e se ereditare il modello.

Tipo di circolazione

- Se selezioni Settimana, devi determinare ulteriormente quali giorni della settimana.
- Se selezioni Festività, devi specificare le festività.

Se ereditare il modello

- Se selezioni Citato, puoi utilizzare direttamente il modello creato in precedenza. Se non hai ancora un modello, crealo ora. Per il metodo di creazione di un modello, consulta Creazione del Modello
- Se selezioni Non Citato, devi definire la regola. Per il metodo di impostazione, consulta Creazione del Modello.

14. Servizio

14.1. Gestione della Garanzia

Nel modulo di Gestione della Garanzia, gli utenti possono visualizzare l'elenco delle garanzie associate all'account corrente. L'elenco delle garanzie mostra tutti i dispositivi per i quali è stata richiesta la garanzia. Inoltre, è possibile anche filtrare e modificare una garanzia.

14.2. Ecologia di Terze Parti

Tramite il servizio API, gli utenti possono accedere a Peimar X portal per ottenere dati in tempo reale, dati storici e messaggi di allarme degli inverter autorizzati.

14.3. Abbonamento Email

Grazie alla funzione di abbonamento, puoi ricevere i dati operativi più recenti del dispositivo e monitorare la situazione del dispositivo in qualsiasi momento.

14.4. Centro Assistenza

Nel Centro Assistenza, puoi:

- Guardare video didattici per apprendere rapidamente i fondamentali della configurazione di rete.
- Consultare le istruzioni dell'App per imparare a utilizzarla in modo completo.
- Segnalare problemi o suggerimenti relativi all'uso dell'App.
- Visualizzare le informazioni di contatto dell'installatore o dell'agente per ricevere assistenza tempestiva.

14.5. Caricatore EV

Toccando Caricatore EV per accedere alla pagina di gestione delle schede del caricatore EV, puoi:

- Visualizzare tutte le schede di ricarica EV associate all'impianto selezionato.
- Aggiungere una scheda di ricarica EV.
- Eliminare una scheda di ricarica EV.

Visualizzazione delle schede di ricarica EV

Seleziona un impianto e l'area rossa mostrerà tutte le schede di ricarica EV associate all'impianto.

Aggiungere una carta di ricarica EV

1. Seleziona l'impianto a cui desideri aggiungere la carta (assicurati che il caricatore EV sia già associato all'impianto e correttamente connesso al cloud).
2. Tocca Aggiungi e scegli un metodo per aggiungere la carta:
 - Scansiona il codice a barre: Utilizza il codice a barre presente sulla carta del caricatore EV.
 - Inserisci il numero della carta: Il numero della carta del caricatore EV.
 - Associa tramite il caricatore EV: Avvicina la carta alla zona di lettura del caricatore EV. Quando senti il suono "deeeee---", significa che la carta è stata letta con successo.

Eliminare la carta di ricarica EV

Seleziona la carta del caricatore EV da eliminare tra tutte le carte dei caricatori EV sotto l'impianto. Tieni premuta la carta e poi apparirà l'opzione Elimina. Tocca Elimina per completare l'operazione.

15. Modalità locale

In modalità locale, gli utenti possono visualizzare i dati locali del dispositivo e i messaggi di allarme, nonché cambiare i metodi di comunicazione senza una rete.

Ci sono due modi per accedere alla modalità locale:

- Nella pagina di login, seleziona Altro > Modalità locale.
- Nella homepage, seleziona Servizi > Applicazioni > Accesso locale.

Login

1. Tocca l'icona per scansionare il codice QR del Pocket o inserisci manualmente il numero di registrazione del Pocket. Dopo che il numero di registrazione è stato identificato con successo, inserisci la password locale (opzionale, se l'utente finale ha impostato una password locale) e tocca Login.
2. Tocca Connetti quando appare la finestra seguente.

16. Dongle

Quando si utilizza un Dongle PSI-X-H-WIFI e PSI-X-H-WIFI-3.0 come dispositivo di comunicazione, è possibile passare tra Wi-Fi e 4G configurando la rete corrispondente in modalità locale.

16.1. Configurazione della rete Wi-Fi

Passaggio 1: Seleziona Dongle nella barra inferiore per accedere alla pagina del Dongle. Nella pagina del Dongle, tocca nell'angolo in alto a destra per accedere alla pagina di configurazione della rete.

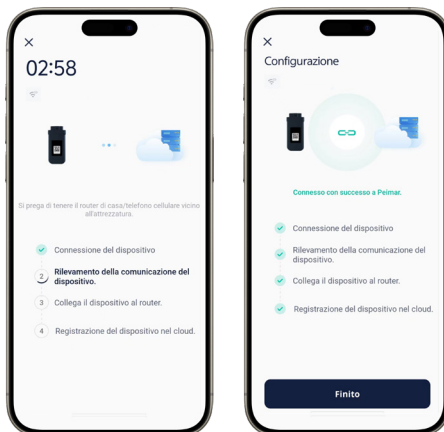


Passaggio 2: Nella pagina di configurazione della rete, configura i seguenti elementi:

1. Seleziona Wi-Fi come modalità di comunicazione.
2. Tocca il pulsante Trova AP per selezionare una rete disponibile dall'elenco degli AP.
3. Inserisci la password della rete.
4. Seleziona se disattivare DHCP. Se DHCP è disattivato, sarà necessario fornire informazioni dettagliate sulla rete.
5. Tocca Avanti.



Passaggio 3: Attendi alcuni minuti fino a quando tutte le spie (mostrate nella casella rossa) sono accese, il che indica che la configurazione della rete Wi-Fi del dispositivo è stata completata con successo. Tocca OK.



16.2. Configurazione della rete 4G

Passaggio 1: Seleziona Dongle nella barra inferiore per accedere alla pagina del Dongle. Nella pagina del Dongle, tocca nell'angolo in alto a destra per accedere alla pagina di configurazione della rete.

Passaggio 2: Nella pagina di configurazione della rete, configura i seguenti elementi:

1. Seleziona 4G come metodo di comunicazione.
2. Seleziona Configurazione manuale come modalità di configurazione.
3. Inserisci l'APN.
4. Inserisci la disposizione della rete.
5. Tocca Salva.

Passaggio 3: Attendi alcuni minuti fino a quando tutte le spie (mostrate nella casella rossa) sono accese, il che indica che la configurazione della rete 4G è stata completata con successo. Tocca OK.



NOTA BENE

Non uscire da nessuna pagina durante la configurazione della rete. Altrimenti, la configurazione della rete verrà interrotta e fallirà.

17. Impostazioni personali

Selezionando Me nella barra di navigazione, si accede alla pagina delle informazioni personali. Qui puoi modificare le informazioni personali, gestire un impianto, visualizzare messaggi e notifiche e eseguire le impostazioni personali.

- **Informazioni di base:** Tocca la scheda delle informazioni di base per modificare il nome utente, l'email, il paese/regione, il numero di telefono e la password. Puoi anche eliminare l'account attuale (fai attenzione a questa operazione).
- **Gestione impianto:** Puoi visualizzare l'elenco degli impianti, aggiungere, eliminare o modificare un impianto, impostare un impianto predefinito e impostare le tariffe.
- **Centro messaggi:** Puoi visualizzare tutti i messaggi e le notifiche.
- **Impostazioni:** Imposta la lingua, l'unità di misura della temperatura e i giorni festivi secondo le tue preferenze.

/// PEIMAR



info@peimar.com | www.peimar.com